

Sardegna

Costa Orientale

Posada



Progetto Hotel

Olbia Via Sassari, 16 - 0789.27327
Budoni Via Nazionale, 213 . 335.7662415
e.mail:info@globalservicesvacanze.it

distanze:

- Aeroporto Olbia C. Smeralda km. 45
tempo percorrenza 43 minuti percorrendo la
S:S: 131 bis 4 corsie.
- Porto Olbia Isola bianca km. 46 tempo
percorrenza 44 minuti percorrendo la S:S:
131 bis 4 corsie.
- Golfo Aranci Porto km. 64 tempo
percorrenza 60 minuti percorrendo in gran
parte la S:S: 131 bis 4 corsie.
-





scorcio centro storico



Vista



Vista



Chiesa di San Giovanni





Ambiente

La valle di Posada, in pratica creata per sedimentazione alluvionale alle foci del Rio Posada, contiene numerosi spunti di interesse naturalistico. Se già la peculiare conformazione geologica manteneva una certa difficoltà di accesso alle terre scoperte, il dislocamento di numerosi stagni ed impaludamenti, flemme dei vari tronconi del fiume, ha certamente avuto un suo ruolo di fondamentale importanza nella preservazione di endemismi e rarità botaniche e faunistiche, avendo di fatto tenuto a bada i fisiologici processi di antropizzazione. Anche la disinfezione antimalarica del dopoguerra effettuata dalla Fondazione Rockefeller in esecuzione del noto piano Marshall, non ha lasciato tracce evidenti del suo passaggio, non essendosi

reperiti residui contaminanti (DDT) ad una verifica esperita pochi anni addietro.

Così oggi è tuttora possibile praticare osservazione naturalistica, a volte senza nemmeno abbandonare le strade asfaltate, di sicuro interesse e pregio. Dalla tartaruga d'acqua dolce al cavaliere d'Italia, le zone offrono diversi scenari faunistici alquanto singolari, essendo quelli entomologici, ornitologici e botanici tutt'affatto unici.

Anche il mare, sebbene ormai deprivato di pesce dalla pesca a strascico, resta suggestivamente incontaminato, sia a causa delle dimensioni delle spiagge che comunque non corre rischi di affollamento (il Golfo di Posada si estende, dalla punta di Orvile a Santa Lucia di Siniscola, per circa 20 km), sia per il rapporto fra la lunghezza delle spiagge ed il fronte di retroterra direttamente sfruttabile (cioè le zone non umide).

Come nel resto della Sardegna, attualmente sono in corso programmi di edificazione di massiccia portata, che taluni intendono come un pericolo per l'ambiente in quanto riguardanti aree oramai prossime ai bordi

delle zone umide. Questa tendenza, che peraltro non ha un concreto fondamento economico, giacché le volumetrie disponibili sono già ben superiori alla domanda anche turistica di alloggio, ha pressoché definitivamente avvicinato i precedenti progetti di realizzazione di un parco fluviale protetto (anni '90).

Arte

Negli ultimi decenni si sono moltiplicate a Posada le iniziative culturali, principalmente volte al recupero di valori di valenza regionale. Nella letteratura sarda, Posada è sede dell'omonimo famosissimo premio di Poesia. La selezione riguarda opere in lingua sarda, rimate o meno, raggruppate per diverse sezioni. Nella musica, il "Posada Jazz Project" è stato un riuscitissimo esperimento di promozione di questo genere, consistente nella selezione di giovani talenti jazzistici da premiare con la copertura delle spese di produzione dei rispettivi primi dischi. Dopo diverse edizioni, tutte di successo, e per motivi non noti, la manifestazione è

stata soppressa intorno al 1995.

Turismo

L'offerta turistica di Posada si compone principalmente di affittanza stagionale in case di civile abitazione, essendovi poche strutture ricettive. Le località di alloggio sono il centro storico di Posada, le zone periferiche di Posada e la frazione di San Giovanni (sul mare).

Oltre alle spiagge di San Giovanni, di Su Tiriardu e di Orvile, sono oggetto di visita i percorsi fluviali, il lago di Maccheronis, il centro storico, le campagne di Sas Murtas.

Il vasto porto de La caletta (ca. 1000 posti barca), co-gestito insieme al comune di Siniscola col quale Posada condivide la competenza territoriale, è attualmente in corso di adeguamento per la messa in opera di strutture e servizi per diportisti.

Tra le diverse sagre la principale festeggia la Madonna del soccorso, che cade in data variabile la prima domenica dopo Pasqua. Inoltre a Posada si festeggia il patrono, S. Antonio Abate il 17/01, con una festa in piazza dove si dà fuoco ad un unico

immenso cumulo di cisto (sardo: "mudregu"), raccolto dalla popolazione nei giorni immediatamente precedenti. Il caratteristico rituale prevede 3 giri intorno al falò in processione. In seguito si distribuiscono dei dolci tipici, quali "sos cogoneddos" e "s'aranzada", benedetti durante la cerimonia ecclesiastica e rigorosamente fatti a mano dalle signore di Posada. Oltre a questo un piccolo comitato è incaricato di organizzare un "rinfresco" con panini con salsiccia arrosto e vino.

La leggenda del Castello della Fava

Si racconta che intorno al 1300 una flotta di Saraceni sbarcò sulle coste di Posada. I Turchi (o Saraceni), considerata l'ostile conformazione del territorio, si resero conto che sarebbero riusciti a completare l'assedio solamente nel caso in cui la popolazione fosse ridotta alla fame, ovviamente loro non potevano sapere che la gente si trovava veramente in quella situazione, e si accamparono nella spiaggia in attesa di sviluppi. Quando il Giudicato di Gallura, una delle cui sedi era proprio nella torre, vennero informati dell'assedio, al

Castello scoppiò il panico, Posada non sarebbe mai riuscita a sostenere un qualche combattimento. Durante l'ennesima riunione dei Giudici, qualcuno ebbe un'idea, che si rivelò poi quella giusta: fecero mangiare ad un piccione un pugno di fave, le ultime rimaste, lo ferirono leggermente e lo fecero volare in direzione degli accampamenti nemici. Il piccione non resse il volo e cadde proprio nelle tende degli arabi, i quali, incuriositi dallo strano gonfiore del ventre del volatile, lo aprirono e vi trovarono le fave. Dedussero allora che, se la popolazione aveva così tanto cibo da poterne dare una enorme quantità a un animale, non c'era alcuna possibilità di concludere l'assedio; i Saraceni lasciarono le coste e a Posada fu festa per giorni e giorni...







Nella periferia del paese di Posada in via Nazionale ,nei pressi della piazzetta di ritrovo del paese, rustico di hotel e locali commerciali. Il progetto come di seguito presentato, si articola su tre livelli, al piano seminterrato (così descritto tecnicamente per un calcolo medio delle quote) ma che si presente alla vista sul piano strada della via principale locali commerciali per mq. 203 netti c.a.; al piano terra ed al piano primo n. 18 stanze con bagno ciascuna per un totale di mq. 620 netti c.a compreso hall, cucina e bar. Ancora al piano II (terrazza solarium).

Lo stato di fatto attuale consiste nella struttura portante con tetto e lastrico pressochè finite. I locali commerciali e l'intera struttura, si affaccia sulla via Nazionale, con grande visibilità in quanto è la principale via di accesso dalla strada statale 125 direzione sud, proveniente

dalla costa di Budoni.

Nel centro del paese, si conta un solo hotel 3 stelle di 25 stanze ed alcuni bed & brakfast. La spiaggia del paese, raggiungibile con eventuale servizio di navetta o con servizio di noleggio di biciclette, lunga e profonda come solo le spiagge di zona, si presta per accogliere numerosi bagnanti. Da Posada, si può facilmente raggiungere il porticciolo de la Caletta, nota località turistica di pescatori. Ed altre numerose spiagge.

A

LEGENDA SUPERFICI LOCALI COMMERCIALI

N.	DESCRIZIONE VANO	S.U.
①	LOCALE COMMERCIALE	80.00
	DISIMPEGNO	1.80
	ANTIBAGNO	1.50
②	BAGNO	2.10
	ANTIBAGNO	1.50
	BAGNO	2.10
③	SALA RISTORANTE	80.00
	DISIMPEGNO	1.80
	ANTIBAGNO	1.50
④	BAGNO	2.10
	ANTIBAGNO	1.50
	BAGNO	2.10
⑤	VERANDA	9.70
⑥	VERANDA	14.87

B

LEGENDA SUPERFICI HALL-BAR-CUCINA

N.	DESCRIZIONE VANO	S.U.
①	HALL-INGRESSO-RECEPTION	23.30
②	VERANDA INGRESSO	7.18
③	SALA BAR	29.75
④	LOCALE BANCONE BAR	10.90
⑤	CUCINA	28.90
⑥	DISPENSA-RIPOSTIGLIO	13.70
⑦	BAGNO	5.80
⑧	W.C.	3.10
⑨	W.C.	2.25
⑩	BAGNO	5.40
⑪	W.C.	3.20
⑫	W.C.	2.25

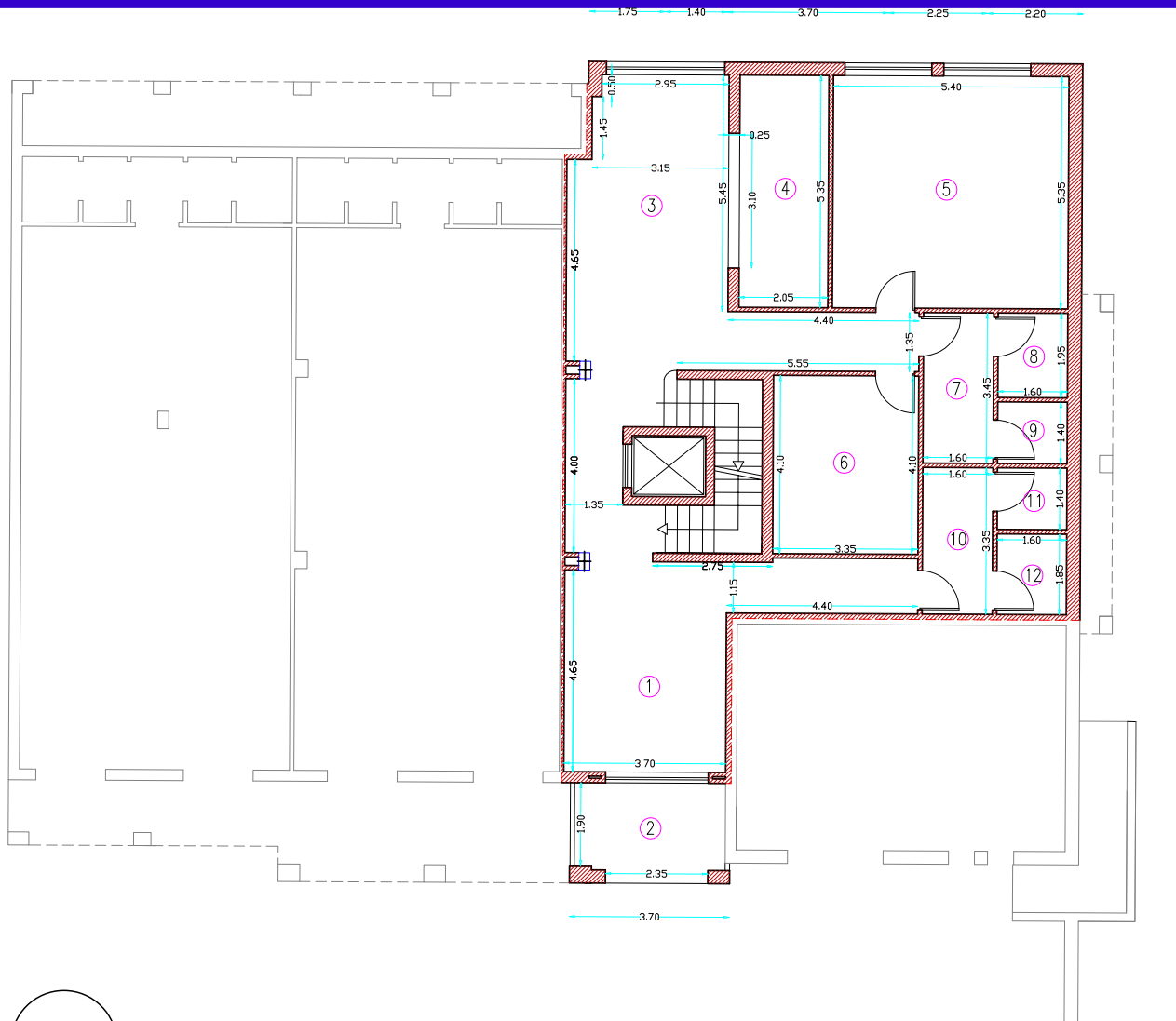
C

LEGENDA SUPERFICI CAMERE ALBERGO

N.	DESCRIZIONE VANO	S.U.
①	LETTO	15.30
	BAGNO	3.40
	VERANDA	4.55
	LETTO	15.30
②	BAGNO	3.40
	VERANDA	4.55
	LETTO	15.30
③	BAGNO	3.40
	VERANDA	4.55
	LETTO	15.30
④	BAGNO	3.40
	VERANDA	4.55
	LETTO	15.30
⑤	BAGNO	3.40
	VERANDA	4.55
	LETTO	13.50
⑥	BAGNO	3.40
	VERANDA	7.15
	LETTO	13.95
⑦	BAGNO	3.40
	VERANDA	4.55
	LETTO	13.95
⑧	BAGNO	3.40
	VERANDA	7.15
	LETTO	14.00
⑨	BAGNO	3.40
	VERANDA	3.30
	LETTO	14.00
⑩	BAGNO	3.40
	VERANDA	3.30

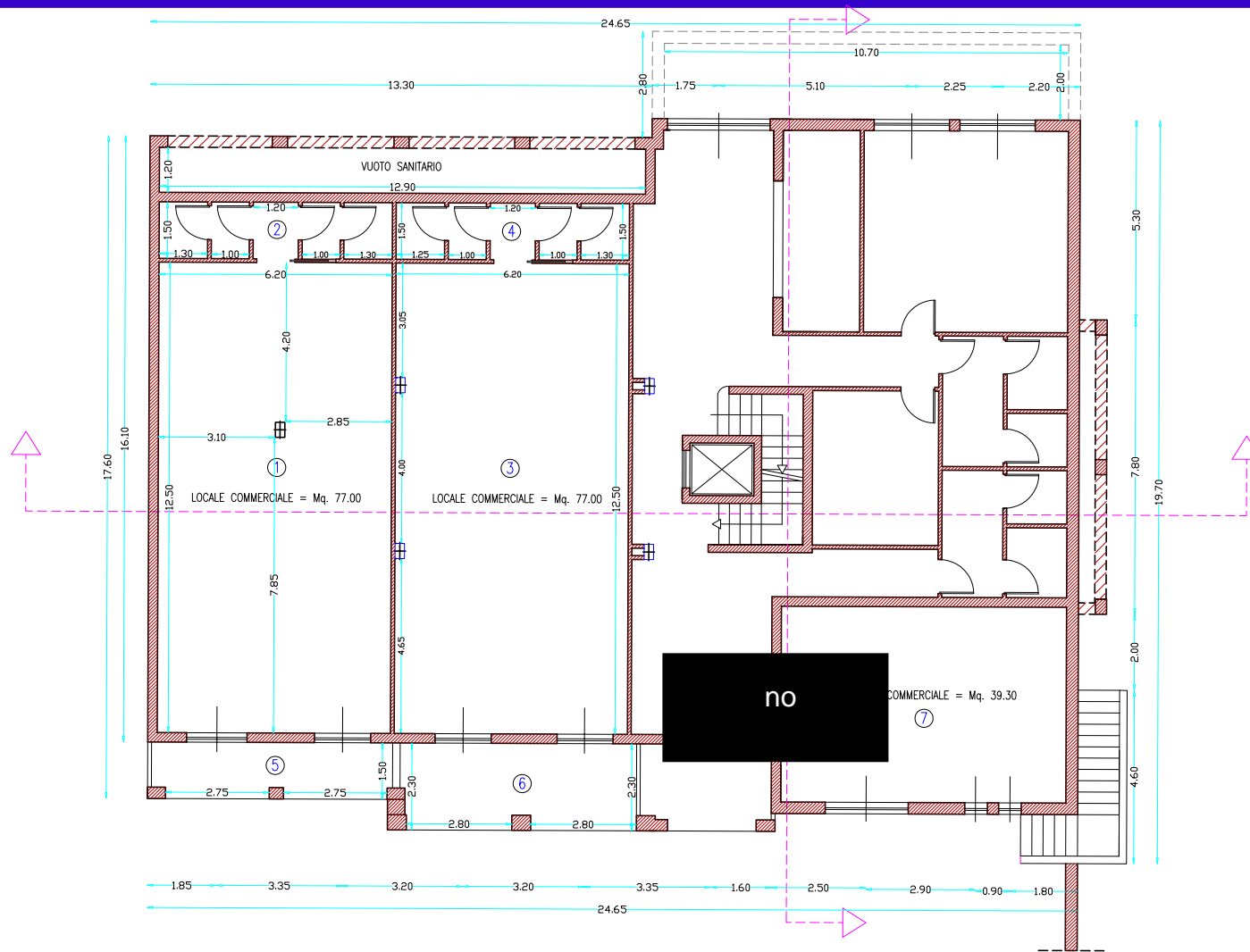
D

⑪	BAGNO	3.40
	VERANDA	5.95
	LETTO	15.30
⑫	BAGNO	3.40
	VERANDA	5.95
	LETTO	15.30
⑬	BAGNO	3.40
	VERANDA	4.95
	LETTO	15.30
⑭	BAGNO	3.40
	VERANDA	4.95
	LETTO	15.30
⑮	BAGNO	3.40
	VERANDA	4.95
	LETTO	15.30
⑯	BAGNO	3.40
	VERANDA	4.95
	LETTO	13.95
⑰	BAGNO	3.40
	VERANDA	5.00
	LETTO	13.95
⑱	BAGNO	3.40
	VERANDA	5.00
⑲	VERANDA COMUNE	4.50
⑳	ANDITO	29.30
㉑	VERANDA COMUNE	5.00
㉒	ANDITO	29.30



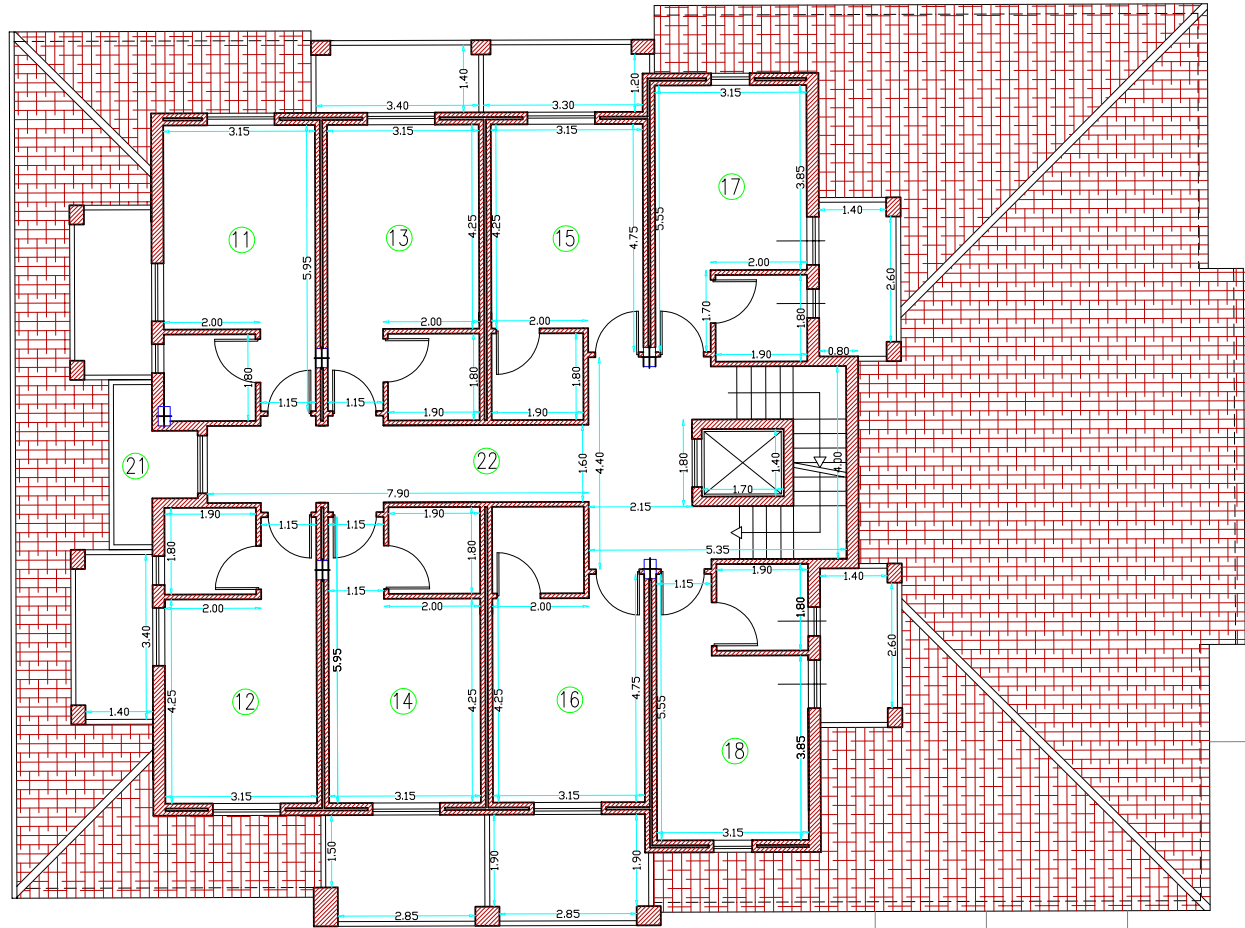
B

PIANO SEMINTERRATO



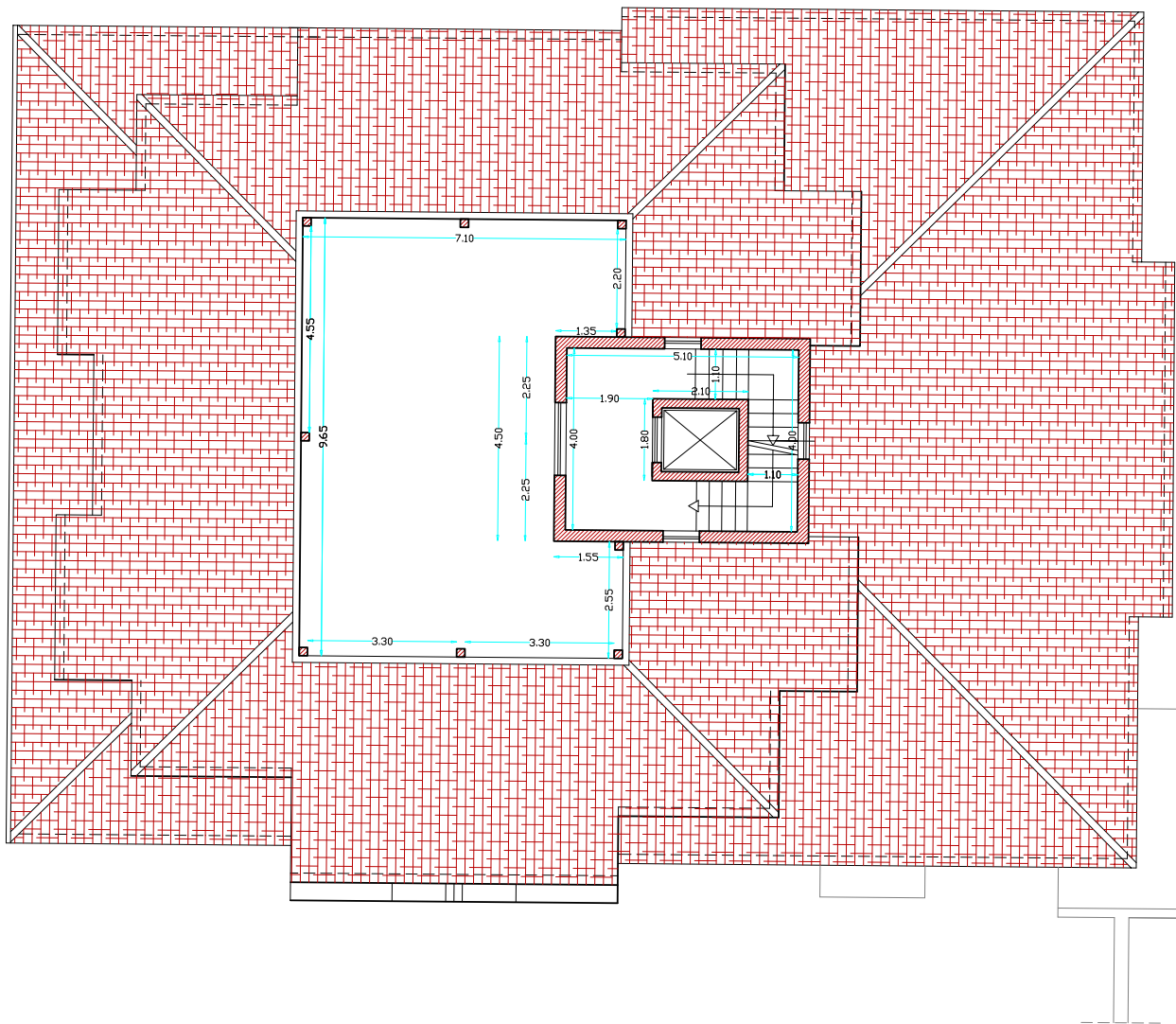
A

PIANO SEMINTERRATO

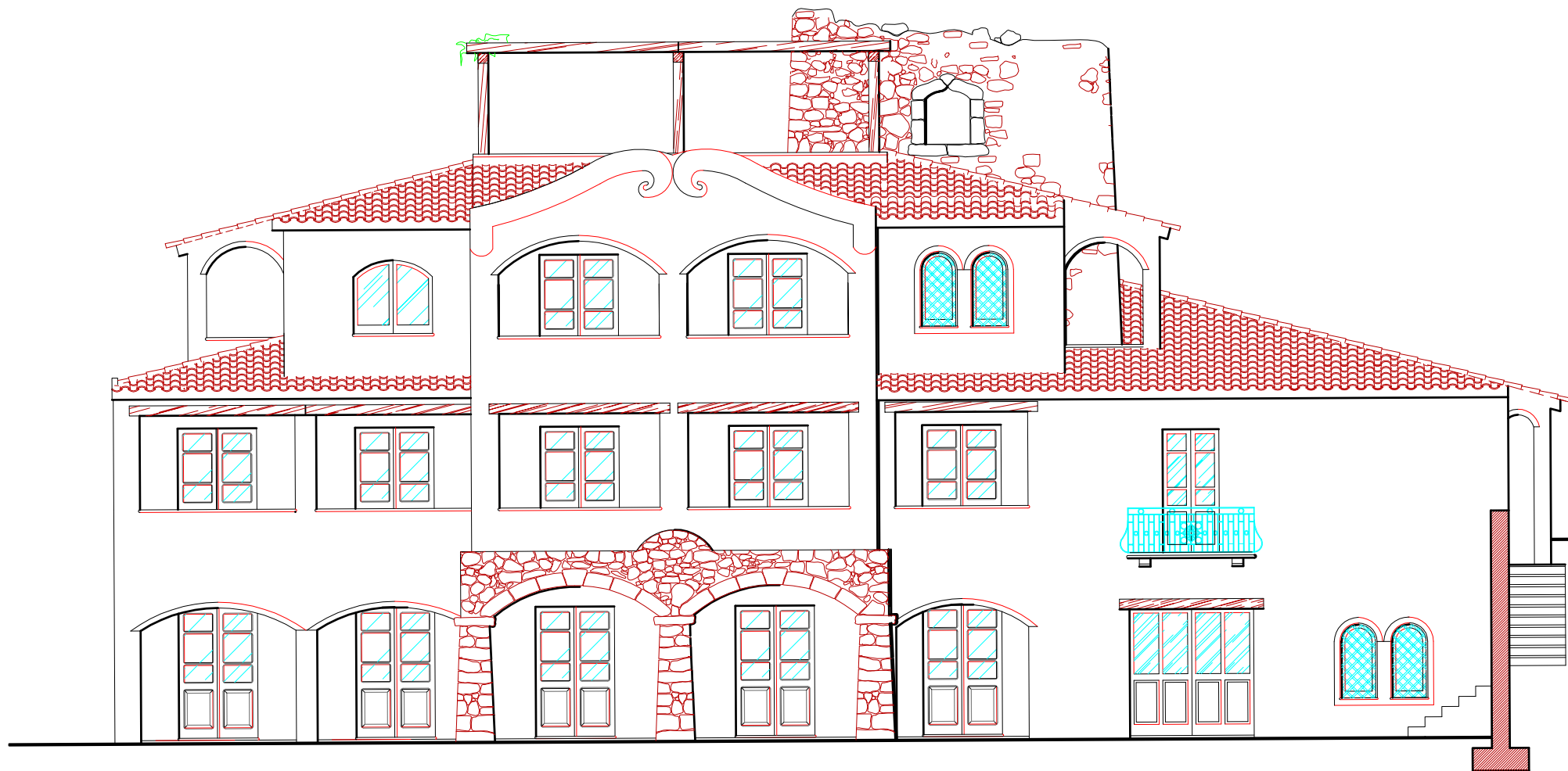


D

PIANO PRIMO



TERRAZZA E TETTO



A-B





C - D





Olbia Via Sassari, 16 -
0789.27327
info@globalservicesvacanze.it

Budoni Via Nazionale, 213
335.7662415
info@globalservicesvacanze.it

www.globalservicesvacanze.it

Riferimenti